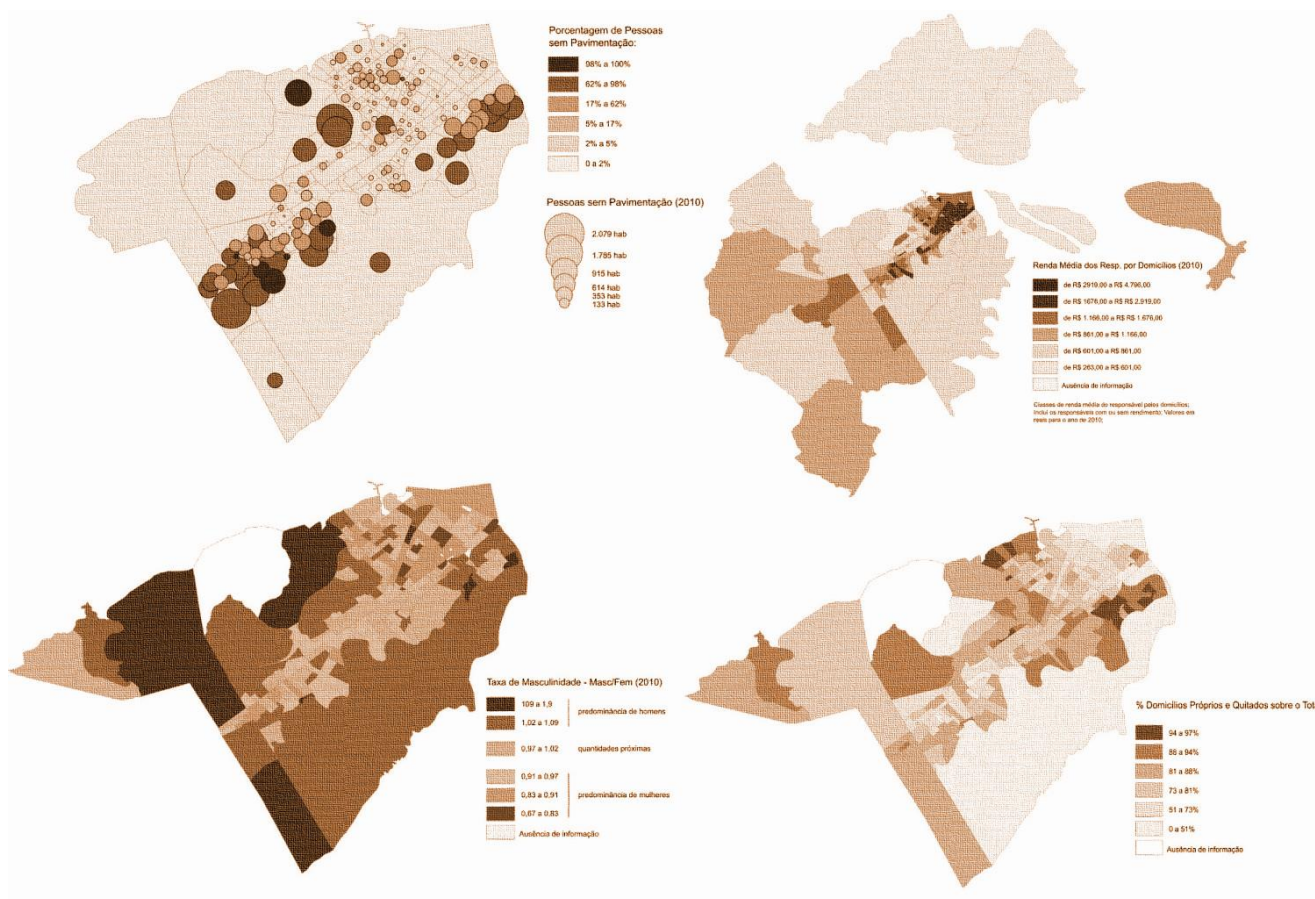


Mapas Comentados de Paranaguá-PR

Tema: Moradia



Elaborados pelos Alunos da **UFPR Litoral** com dados do CENSO 2010

Matinhos-PR | Versão *on line* em 27/11/2019



Dados Técnicos

Equipe:

Emely Sott

Everton Rodrigues

Odair Santos

Paula Lemos

Fonte dos dados alfanuméricos: CENSO IBGE 2010 - Resultados do Universo; compilados e organizados pelo Observatório do Litoral Paranaense;

Fonte dos dados espaciais: IBGE (malhas digitais por setores); editadas pelo Observatório do Litoral Paranaense;

Aplicativos livres utilizados:

LibreOffice - edição das planilhas e redação do documento; *Philcarto* - elaboração dos mapas; *Inkscape* - edição final dos mapas;

Sumário

Dados Técnicos.....	02
Lista de Mapas.....	03
Apresentação.....	05
Análise dos mapas.....	06
Considerações.....	44

Lista de Mapas

Moradia

Mapa 01 – Moradia adequada	06	Mapa 09 – Domicílios sem banheiros e nem sanitários	22
Mapa 02 – Moradia semi-adequada	08	Mapa 10 – Domicílios com 3 a 9 banheiros	24
Mapa 03 – Moradia inadequada	10	Mapa 11 – Domicílios particulares e coletivos	26
Mapa 04 – Aglomerados subnormais	12	Mapa 12 - Domicílios tipo casa	28
Mapa 05 – Domicílios particulares permanentes	14	Mapa 13 - Domicílios tipo casa em vila ou condomínio	30
Mapa 06 – Domicílios alugados	16	Mapa 14 – Domicílios tipo apartamento	32
Mapa 07 – Domicílios próprios e quitados	18	Mapa 15 – Moradores em domicílios particulares e coletivos.....	34
Mapa 08 – Domicílios próprios em aquisição	20	Mapa 16 – Moradores em domicílios tipo casa	36

Moradia

Mapa 17 – Moradores em domicílios tipo casa de vila ou condomínio.....38

Mapa 18 – Moradores em domicílios tipo apartamento.....40

Mapa 19 – Soma de domicílios com 5 ou mais moradores42

Apresentação

Odair Santos

Através deste trabalho apresenta-se mapas com informações de moradia no município Paranaguá, no estado do Paraná. Os dados referentes a moradia foram levantados através do CENSO do IBGE de 2010. Com base nas informações fornecidas pelo IBGE foi possível produzir mapas de forma didática para melhor compreensão das questões da moradia no município.

Os mapas revelam dentro do espaço geográfico, questões como inadequação das moradias; tipos de moradia como: apartamento, casa, casa de vila; relação de moradores por domicílio; moradias/banheiros; se é quitada, alugada ou em aquisição.

Através deste estudo, é possível analisar as principais necessidades humanas ainda não resolvidas, como moradias que se encontram sem banheiros e nem sanitários ou até mesmo locais com aglomerados subnormais, que é denominado pelo IBGE como uma forma de ocupação irregular de terrenos de propriedade alheia (públicos ou privados) para fins de habitação em áreas urbanas. Os nomes mais populares para os aglomerados subnormais são: favelas, invasões, grotas, baixadas, comunidades, palafitas, vilas e etc.

Para conceituar melhor a questão da moradia, o termo utilizado como moradia é o local estruturalmente separado e independente que se destina a servir de habitação a uma ou mais pessoas, que seja separado por paredes, muros ou cercas e coberto por um teto, permitindo a uma ou mais pessoas, que nele habitam, isolar-se das demais, com a finalidade de dormir, preparar e/ou consumir seus alimentos e proteger-se do meio ambiente.

Moradores foram considerados como: pessoa que habita na data de referência, que estava presente ou que esteve ausente em um período não superior de 12 meses, por motivo de viagem, internação, detenção ou embarque de serviços (militares, petroleiros etc.).

O estudo contempla ainda as mais diferentes questões urbanas de moradia. São perceptíveis, através dos mapas, identificar as regiões com melhores condições e as com piores condições de moradia, as regiões mais desenvolvidas e as que ainda estão em desenvolvimento.

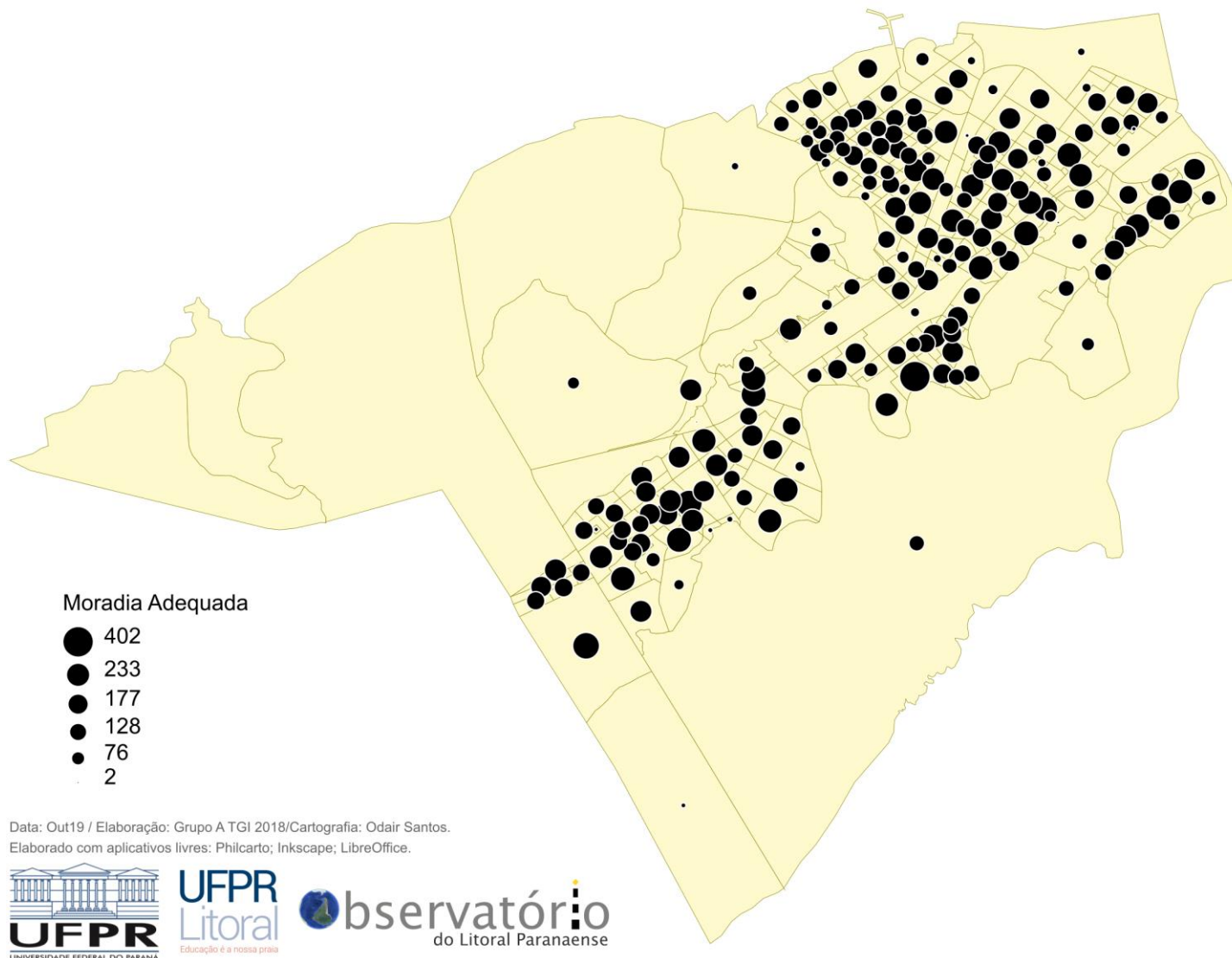
Espera-se que, com estes dados, sugestões de melhorias para o município possam surgir.

Mapa 01 – Moradia adequada

O CENSO 2010 contabilizou 1.010 domicílios particulares permanentes com **moradia adequada** no Município de Paranaguá-PR, tendo sido levantado informações de um total de 222 setores censitários, sendo que no setor que mais apresenta moradias particulares permanentes com moradias adequadas, tem 402 e os setores que representam o menor número tem apenas 2 moradias adequadas.

CENSO 2010 - Domicílios particulares permanentes com moradia adequada

Mapa realizado com dados do CENSO 2010 - Resultados do Universo por Setor Censitário (Planilha Entorno 02.xls)

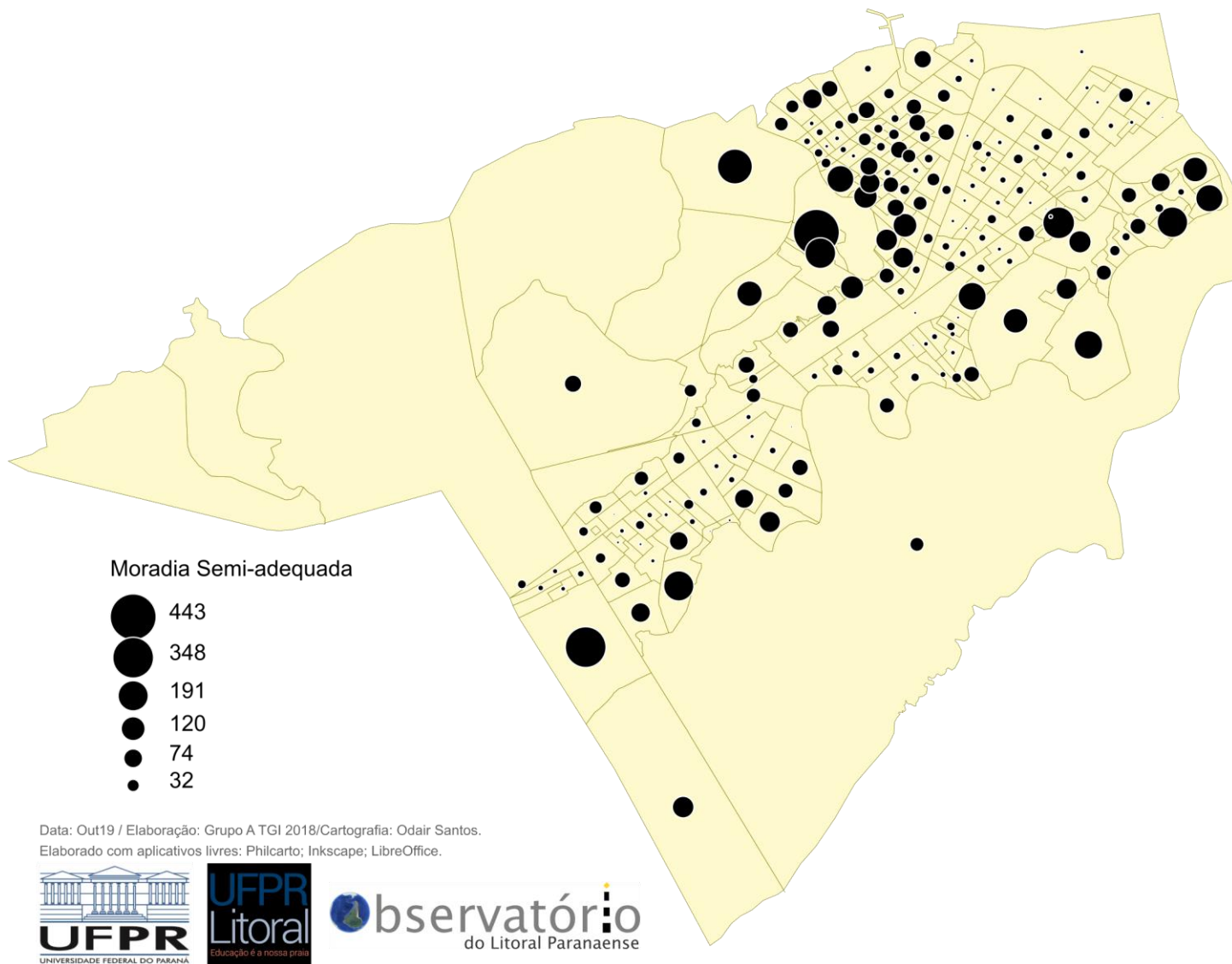


Mapa 02 – Moradia semi-adequada

O CENSO 2010 contabilizou 1.208 domicílios particulares permanentes com **moradia semi-adequada** no Município de Paranaguá-PR, tendo sido levantado informações de um total de 222 setores censitários, sendo que no setor que mais apresenta moradias particulares permanentes com moradias semi-inadequadas, tem 443 e os setores que representam o menor número tem apenas 32 moradias semi-adequadas.

CENSO 2010 - Domicílios particulares permanentes com moradia semi-adequada

Mapa realizado com dados do CENSO 2010 - Resultados do Universo por Setor Censitário (Planilha Entorno 02.xls)

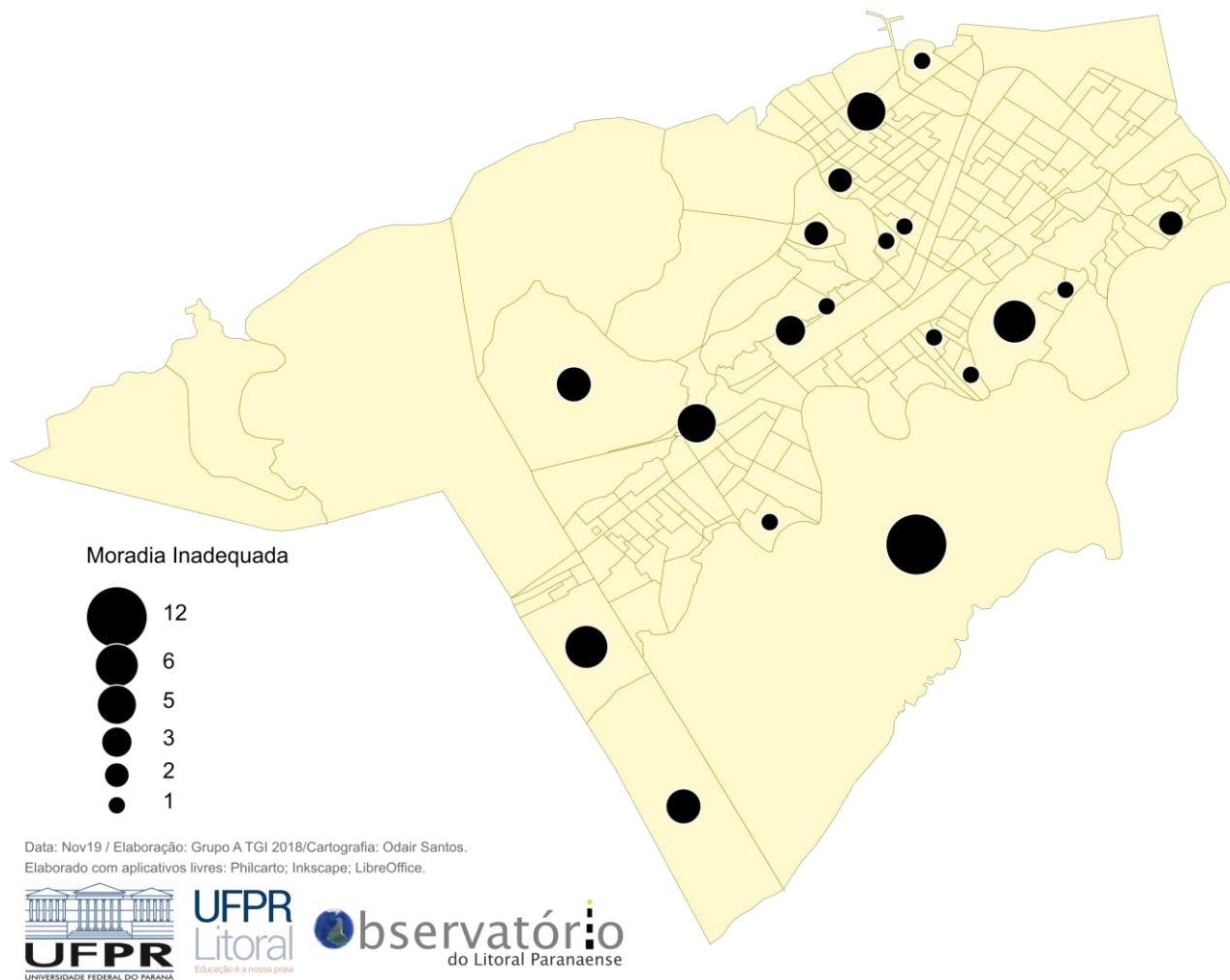


Mapa 03 – Moradia inadequada

O CENSO 2010 contabilizou 29 domicílios particulares permanentes com **moradia inadequada** no Município de Paranaguá-PR, tendo sido levantado informações de um total de 222 setores censitários, sendo que no setor que mais apresenta moradias particulares permanentes inadequadas, tem 12 e os setores que representam o menor número tem apenas 1 moradia inadequada.

CENSO 2010 - Domicílios particulares permanentes com moradia inadequada

Mapa realizado com dados do CENSO 2010 - Resultados do Universo por Setor Censitário (Planilha Entorno 02.xls)

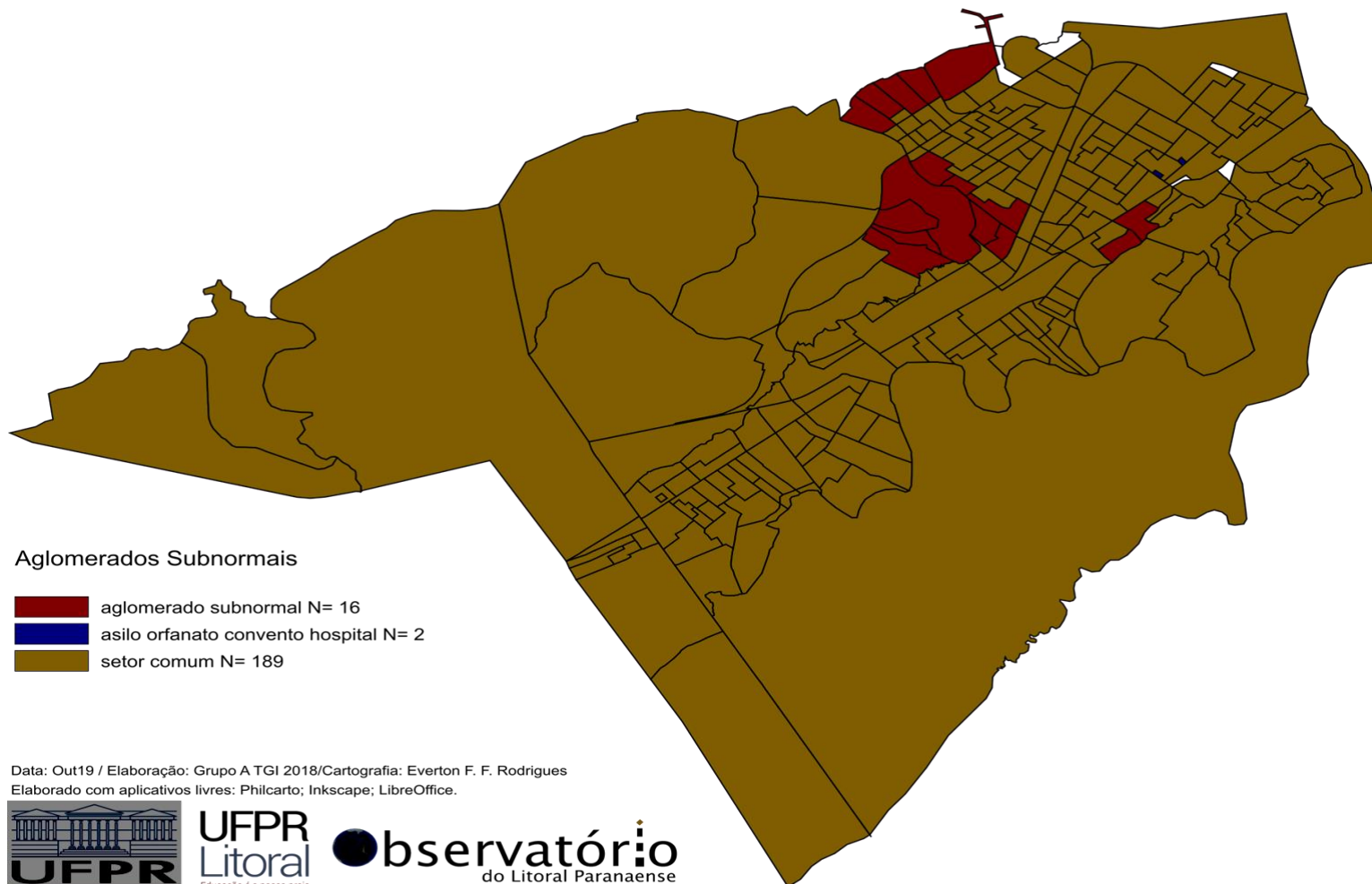


Mapa 04 – Aglomerados Subnormais

No mapa xx, apresenta as informações dos setores censitários de Paranaguá-PR, onde mostra os **Aglomerados Subnormais**, que compreendem Aglomerados subnormais com 16 setores censitários, que encontram nos bairros Vila portuária, Vila Guarani, Ponta do caju. Asilo, Orfanatos, Conventos, Hospitais em 2 setores censitários, que estão nos bairros Centro e Estradinha, e o Setor Comum com 189 setores censitários nos demais bairros, totalizando os 207 setores censitários do município, abrangendo a maior parte da população “Parnanguara”.

CENSO 2010 - Situação dos setores censitários de Paranaguá-PR

Mapa realizado com dados do CENSO 2010 - Resultados do Universo por Setor Censitário (Planilha Tipo de Setor.xls)

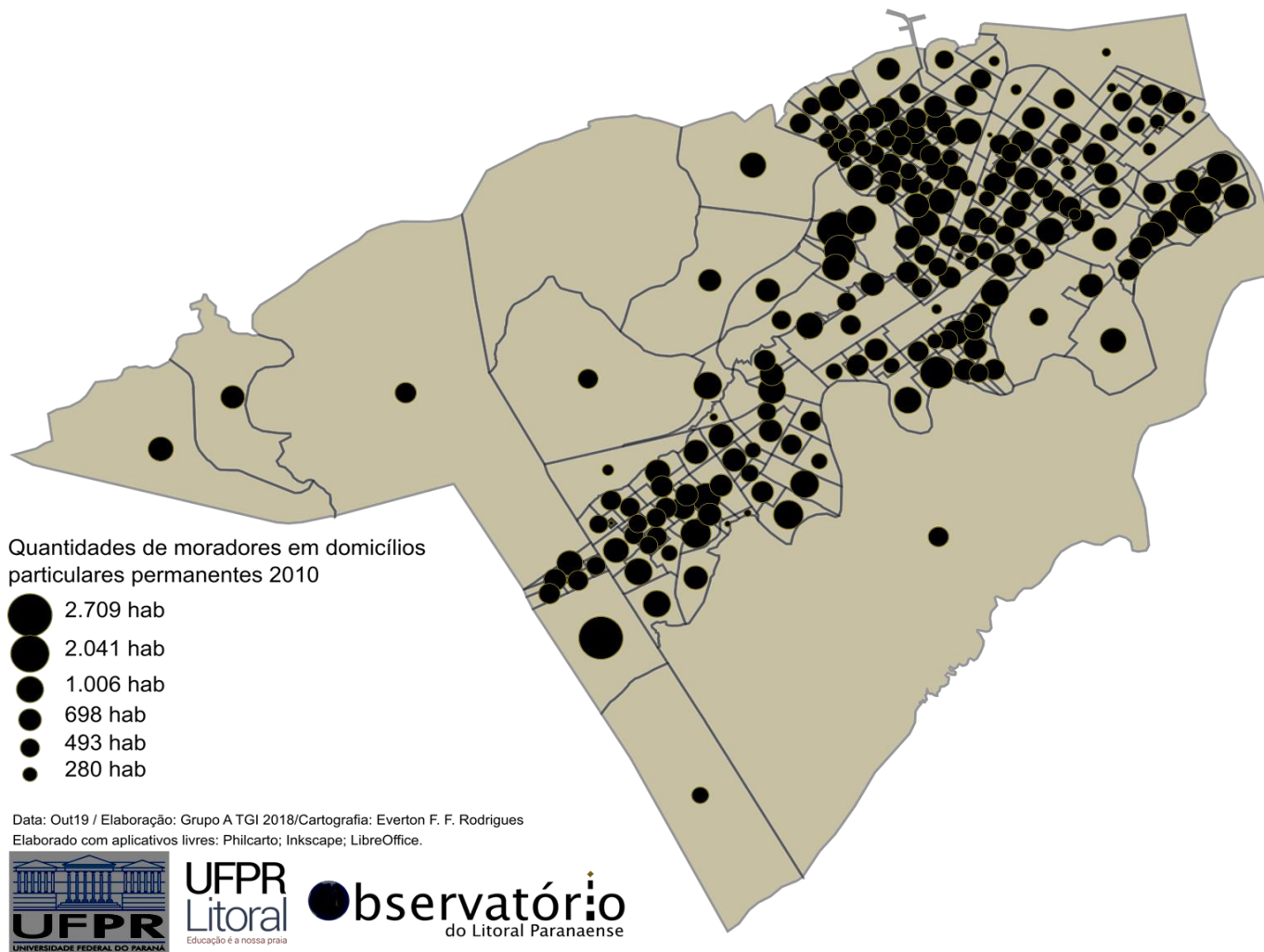


Mapa 05 – Domicílios particulares permanentes

O CENSO 2010 contabilizou 40.915 domicílios particulares permanentes no Município de Paranaguá-PR, tendo sido levantado informações de um total de 222 setores censitários, sendo que no setor que mais apresenta moradias particulares permanentes, tem 729 (1,78%) habitações e 2.709 moradores, e o que tem menos tem 3 habitações (0,007%) com 280 moradores. Observa-se no mapa xx que as maiores ocorrências se distribuem pelos setores censitários localizados nos Bairros Valadares, Jd. Iguaçu, Vila Garcia os de menores nas áreas rurais.

CENSO 2010 - Moradores em domicílios particulares permanentes

Mapa realizado com dados do CENSO 2010 - Resultados do Universo por Setor Censitário (Planilha Entorno 03.xls)

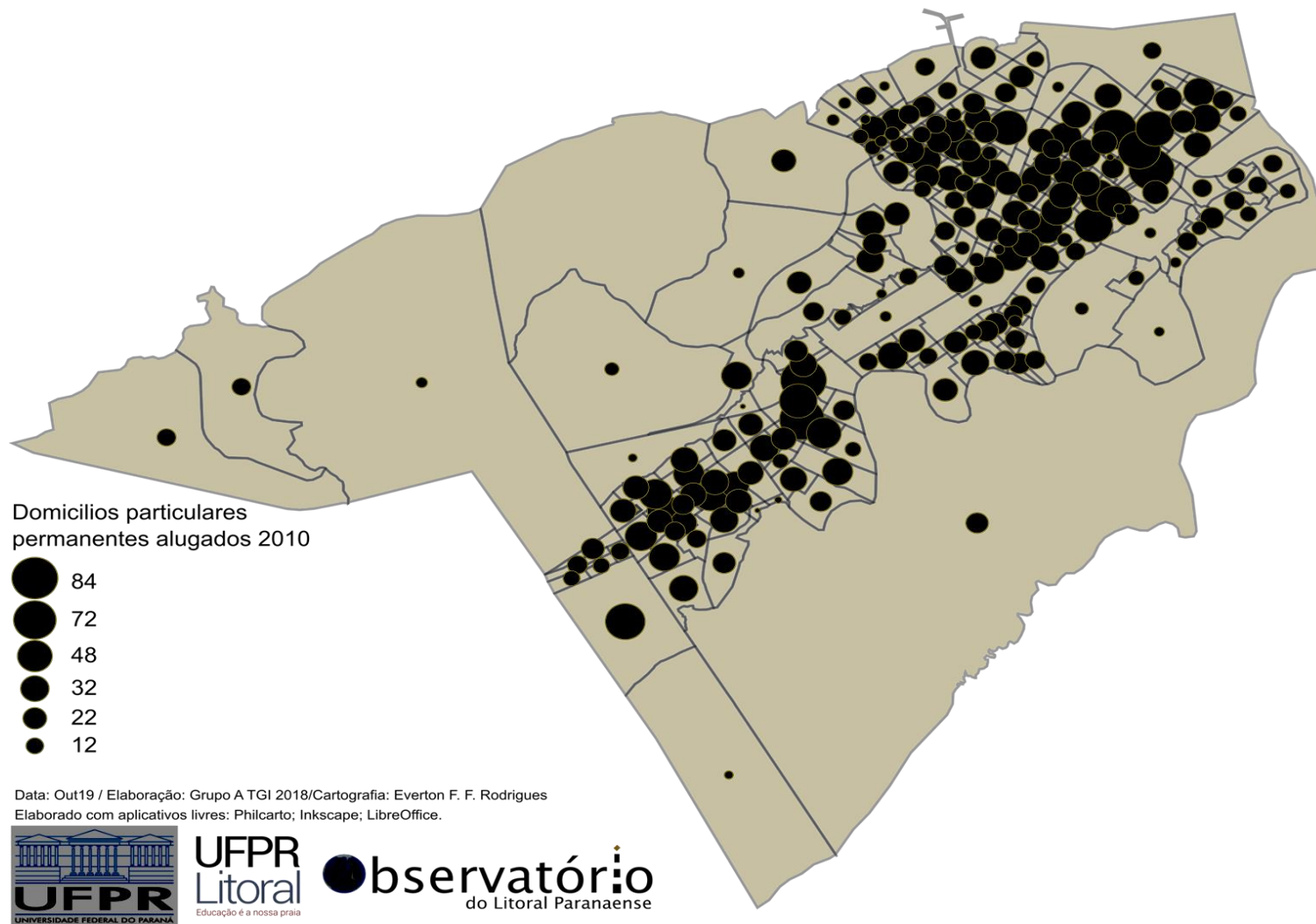


Mapa 06 – Domicílios alugados

No mapa 06, apresenta as informações de domicílios permanentes alugados, onde o setor censitário que mais tem **domicílios alugados**, tem 84 e 12, o que tem menos, chegando a um total 2,75% da população que vive em domicílios alugados, sendo em sua maior parte nos setores censitários localizados nos bairros Centro, Parque São João.

CENSO 2010 - Moradores em domicílios particulares permanentes alugados

Mapa realizado com dados do CENSO 2010 - Resultados do Universo por Setor Censitário (Planilha Entorno 03.xls)

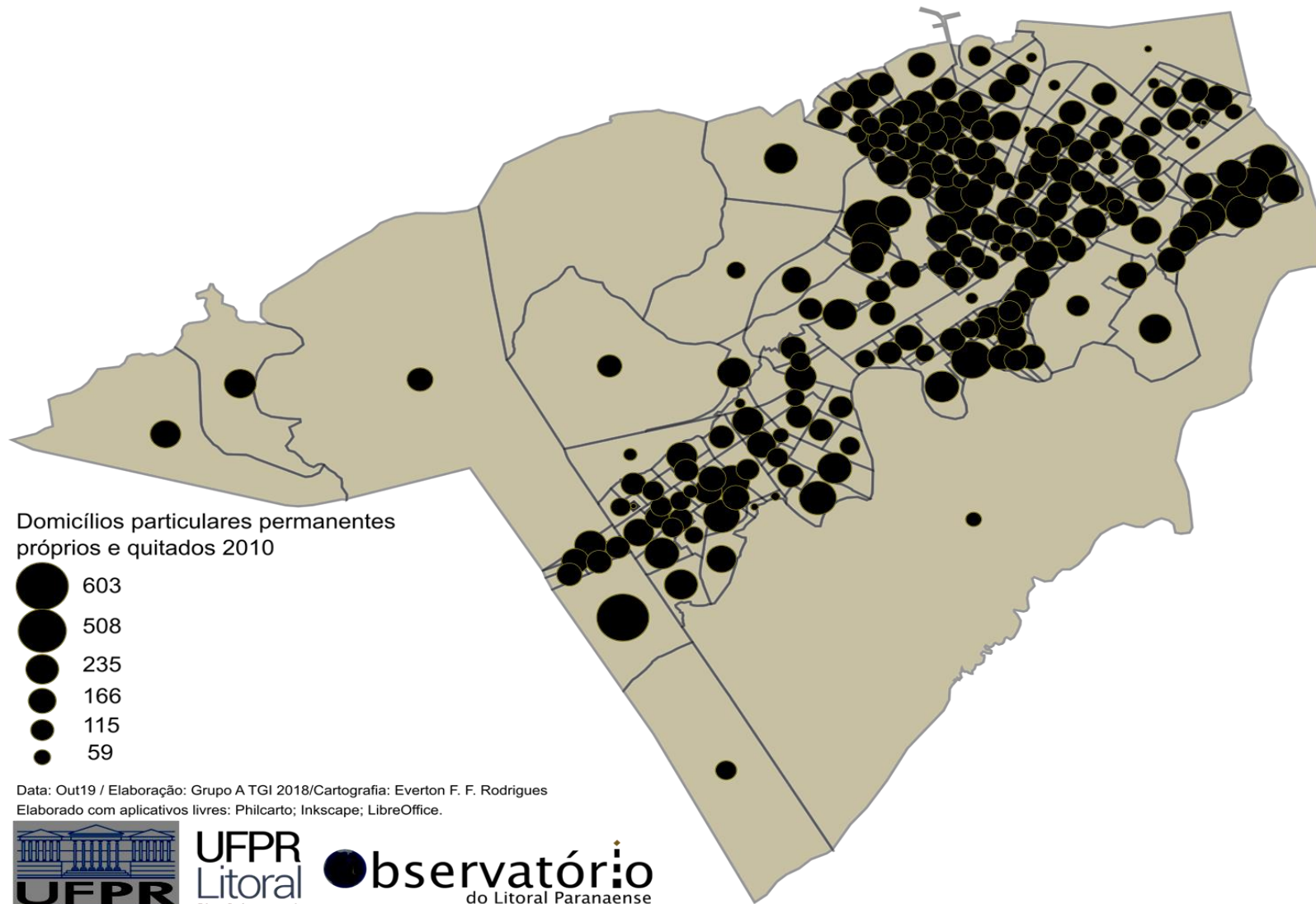


Mapa 07 – Domicílios próprios e quitados

No mapa 07, apresenta as informações de domicílios particulares permanentes **próprios e quitados**, onde o setor censitário predominante tem 603 (1,47%), domicílios em aquisição, e o que tem menos, 59 (0,14%), com um total de 4,82% (6.744) da população que vive em domicílios próprios e quitados, sendo esses em sua maior porção, nos setores censitários localizados nos bairros Jardim Eldorado, Vale do sol.

CENSO 2010 - Moradores em domicílios particulares permanentes próprios e quitados.

Mapa realizado com dados do CENSO 2010 - Resultados do Universo por Setor Censitário (Planilha Domicilio 02.xls)

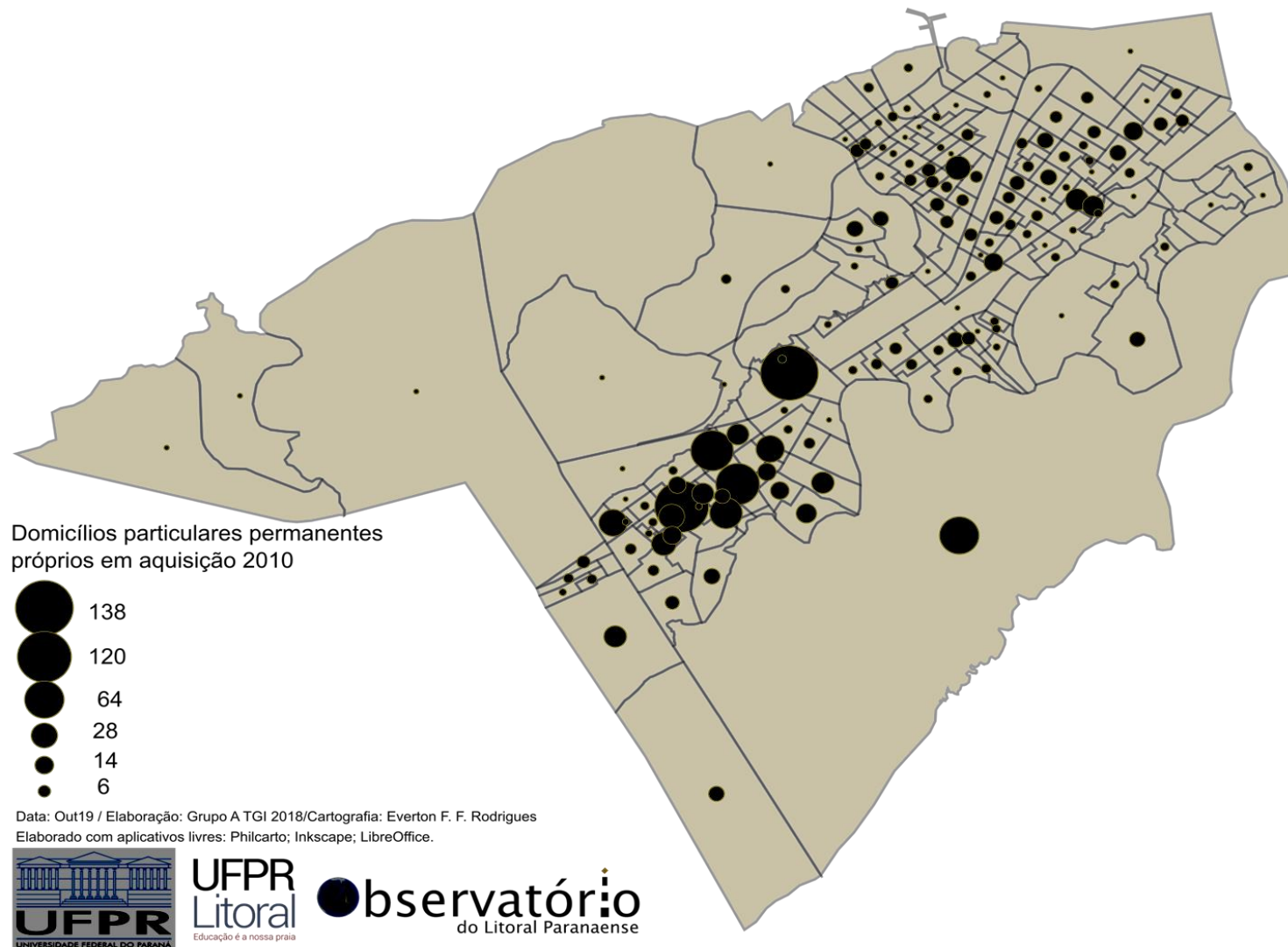


Mapa 08 – Domicílios próprios em aquisição

No mapa 08, apresenta as informações de domicílios particulares **permanentes próprios em aquisição**, de acordo com os dados coletados no CENSO de IBGE de 2010, onde o setor censitário predominante tem 138 domicílios em aquisição, e o que tem menos, tem 6 domicílios, sendo essas aquisições em sua maior parte nos setores localizados nos bairros Jardim Guaraituba, Pq. São João e Comercíarios.

CENSO 2010 - Moradores em domicílios particulares permanentes próprios em aquisição.

Mapa realizado com dados do CENSO 2010 - Resultados do Universo por Setor Censitário (Planilha Domicílio 02.xls)

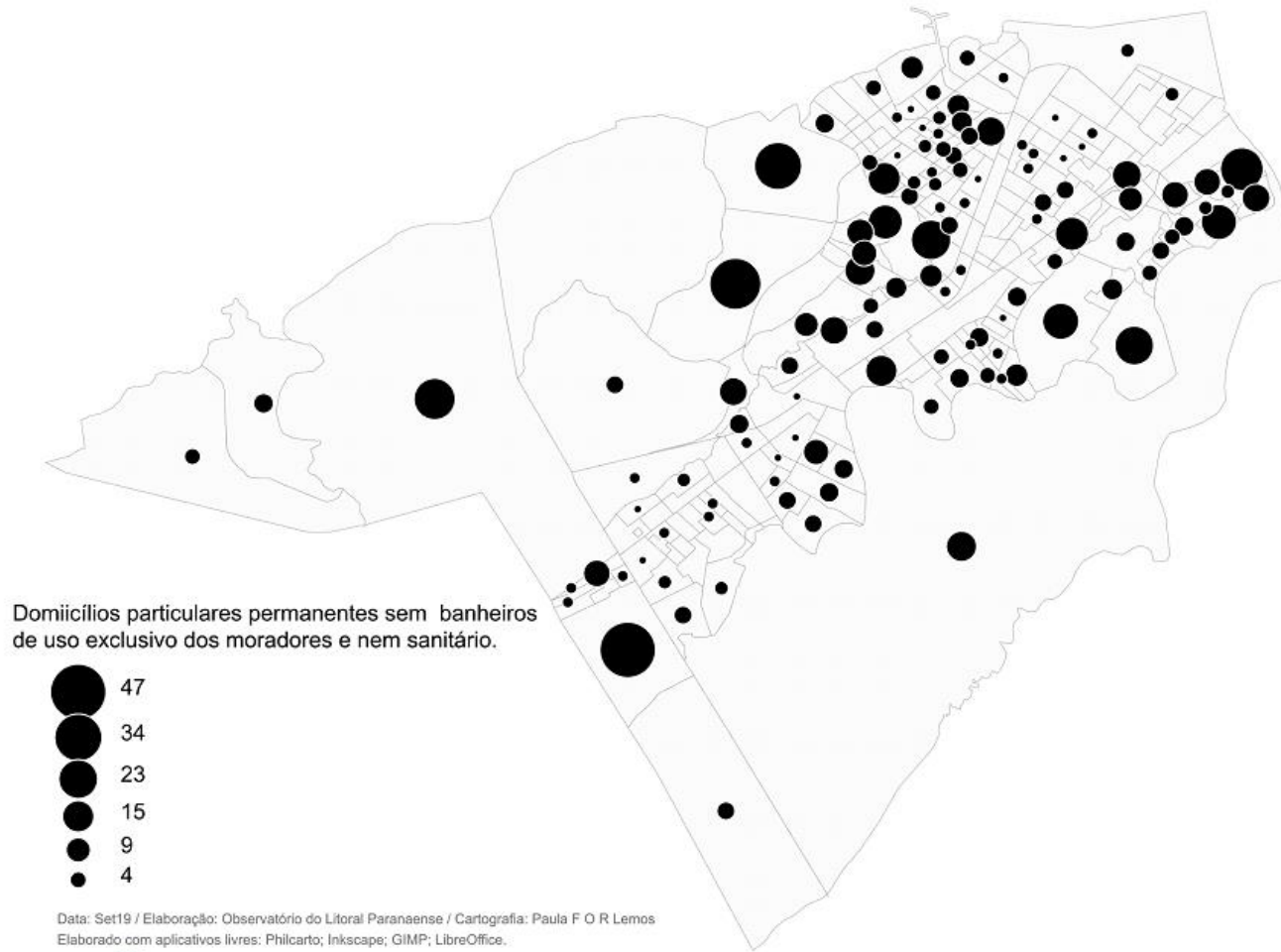


Mapa 09 – Domicílios sem banheiros e nem sanitários

O CENSO 2010 contabilizou 40.915 domicílios particulares e coletivos no Município de Paranaguá-PR, dos quais 277 (0,7%) **não dispunham de banheiro** de uso exclusivo dos moradores, observa-se no mapa 01 que as maiores ocorrências se distribuem pelos setores censitários localizados na Ilha de Valadares, bairros afastados da região central e portuária.

CENSO 2010 - Domicílios particulares permanentes sem banheiros de uso exclusivo dos moradores e nem sanitários

Mapa realizado com dados do CENSO 2010 - Resultados do Universo por Setor Censitário (Planilha domicílio01_UF.xls)

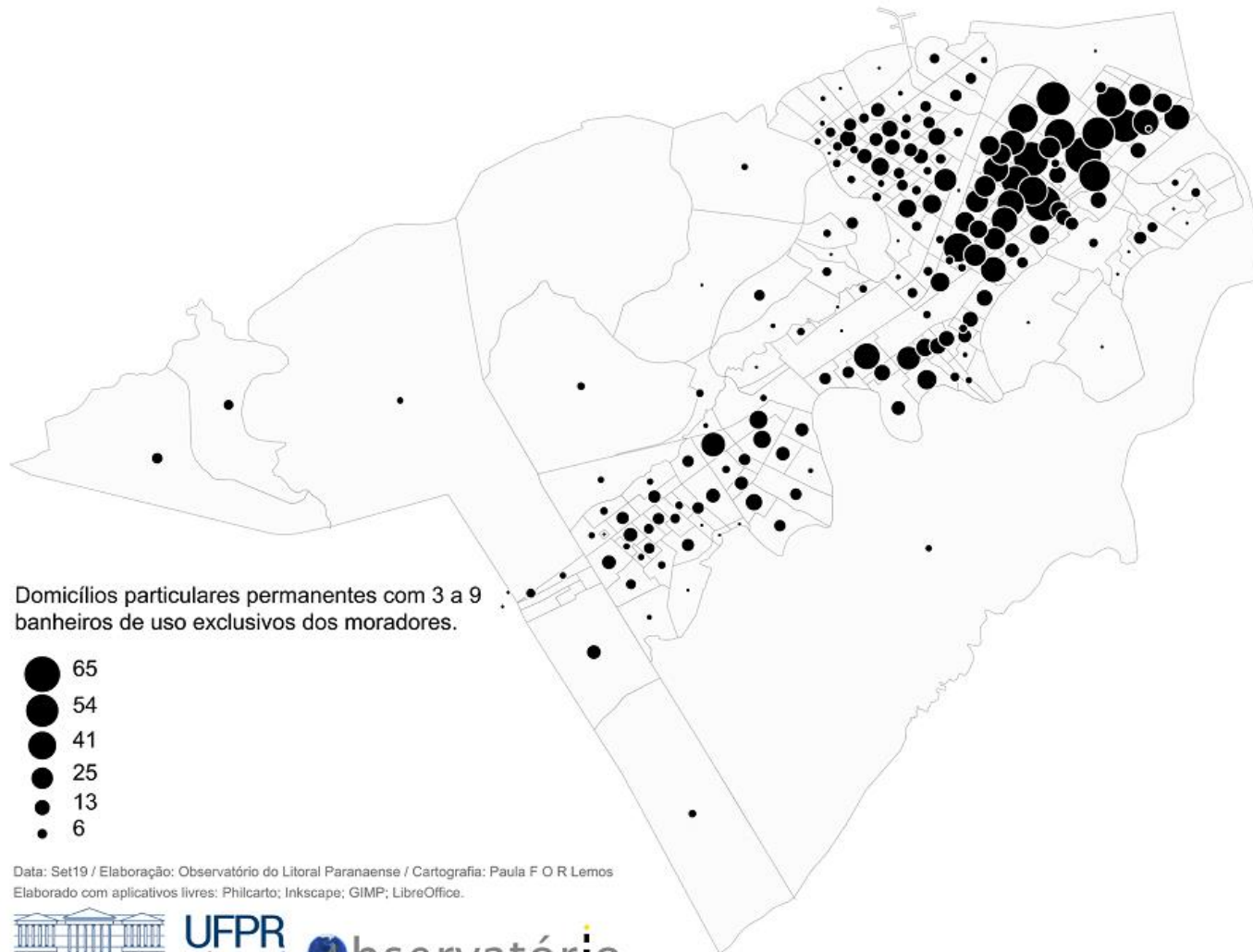


Mapa 10 – Domicílios com 3 a 9 banheiros

Por outro lado, conforme mapa 02, foram registrados 2.347 (5,7%) domicílios localizados na região central e entorno, os quais **possuem 3 a 9 banheiros** de uso exclusivos dos moradores.

CENSO 2010 - Domicílios particulares permanentes com 3 a 9 banheiros de uso exclusivos dos moradores

Mapa realizado com dados do CENSO 2010 - Resultados do Universo por Setor Censitário (Planilha domicilio01_UF.xls)



Data: Set19 / Elaboração: Observatório do Litoral Paranaense / Cartografia: Paula F O R Lemos
Elaborado com aplicativos livres: Philcarto; Inkscape; GIMP; LibreOffice.

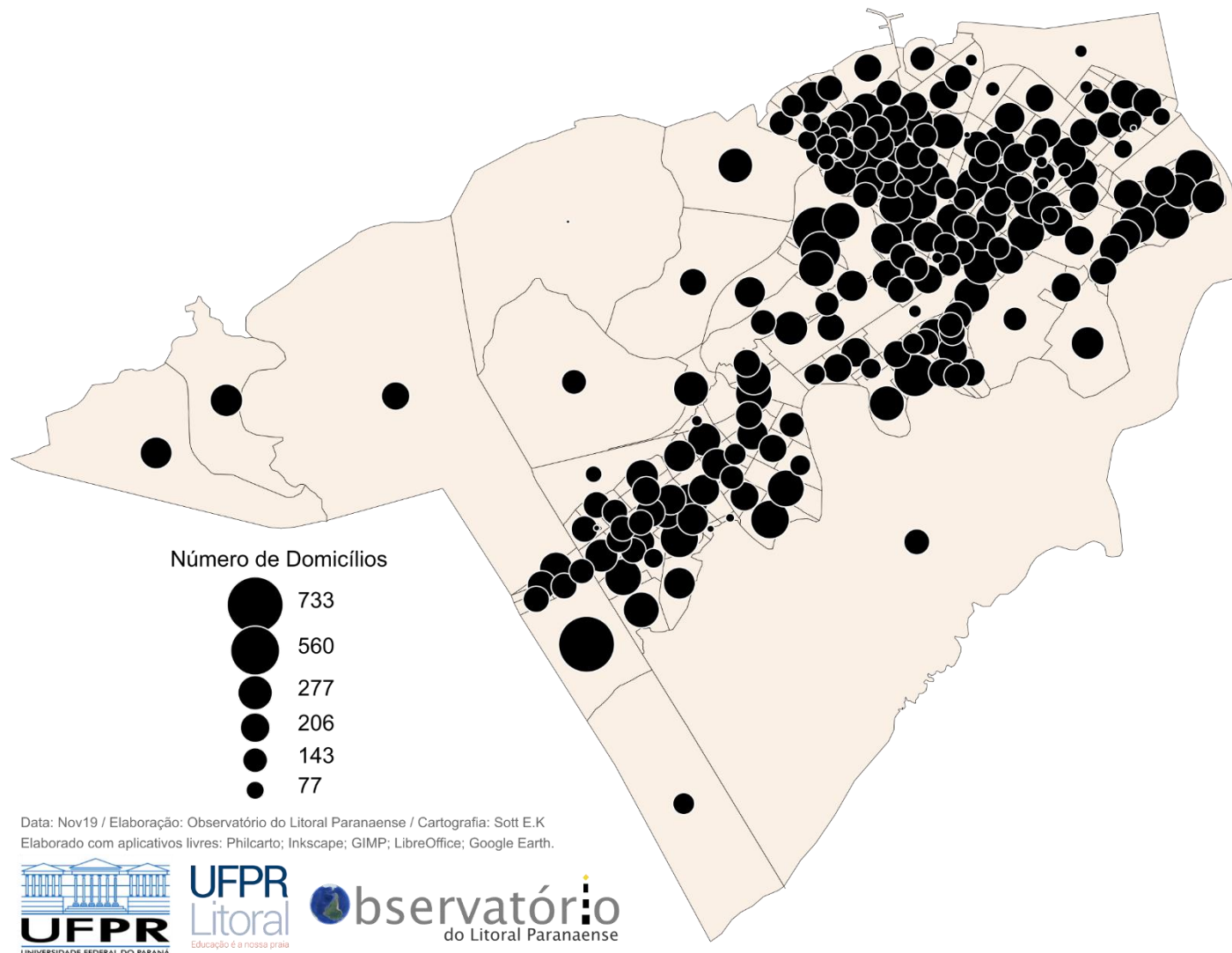


Mapa 11 – Domicílios particulares e domicílios coletivos

Censo 2010 contabilizou em média de 40.915 domicílios particulares e coletivos no município de Paranaguá-PR, onde o mapa pode ser observado uma na região dos bairros: Vila Portuária, Vila Rute, Vila Cruzeiro, Alvorada, Leblon, etc, seja, os bairros mais ao norte do município, que a concentração quantifica em média de 143 domicílios á 560 domicílios coletivos. E na região da Vila Garcia e Vale do Sol há uma concentração grande de em torno 733 domicílios coletivos.

CENSO 2010 - Domicílios Particulares e Domicílios Coletivos

Mapa realizado com dados do CENSO 2010 - Resultados do Universo por Setor Censitário (Planilha Domicilio01_UF.xls)

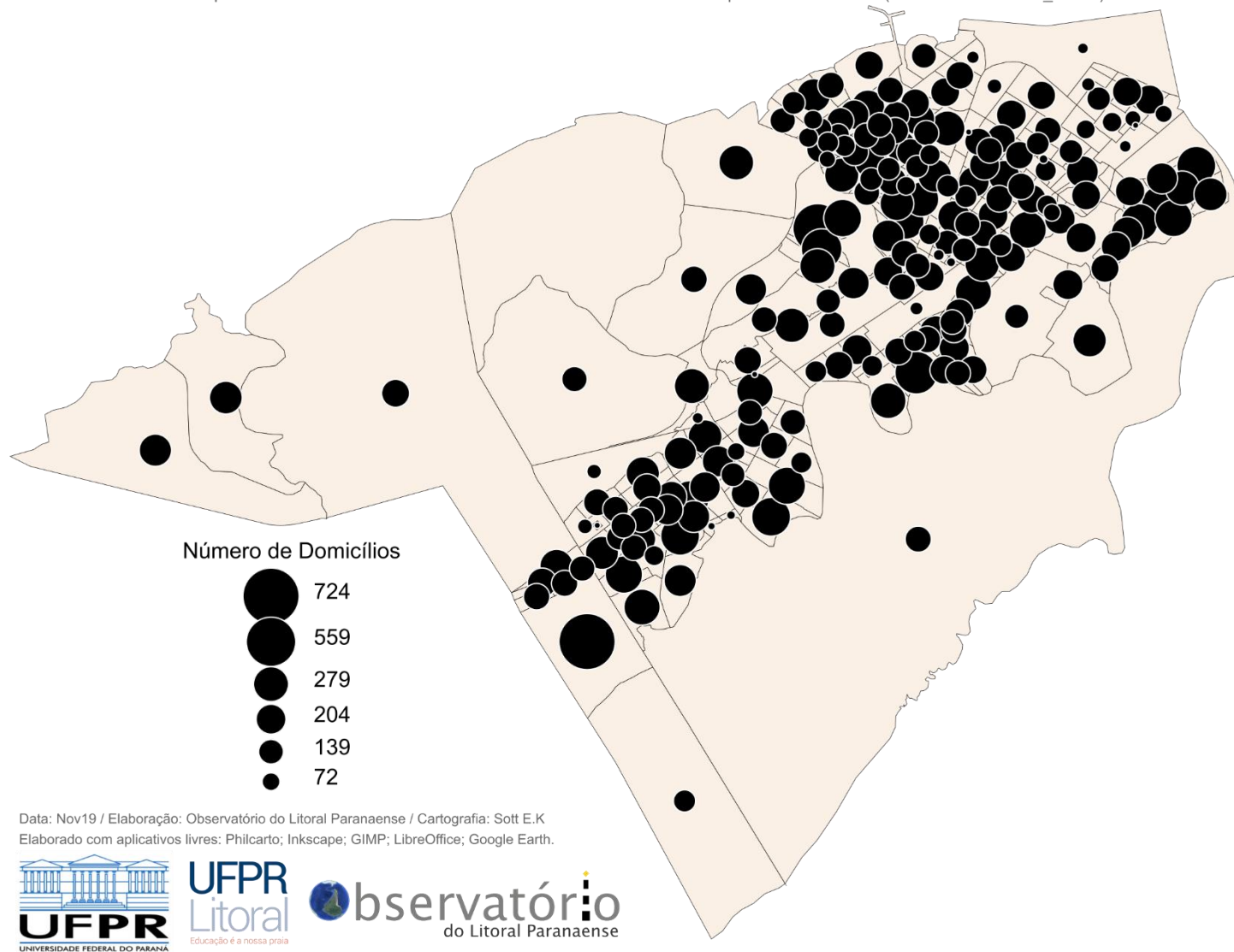


Mapa 12 - Domicílios particulares tipo casa

O Censo 2010 contabilizou 38.240 domicílios do tipo casa no município de Paranaguá-PR, onde os parâmetros mostrados no mapa constata que existe uma grande concentração nas regiões mais urbanizadas no município, onde os números do primeiro mapa diferem muito pouco. Neste dado o menor número de domicílios do tipo casa é de 72 domicílios e o maior é de 724 domicílios.

CENSO 2010 - Domicílios Particulares Permanentes do tipo Casa

Mapa realizado com dados do CENSO 2010 - Resultados do Universo por Setor Censitário (Planilha Domicilio01_UF.xls)

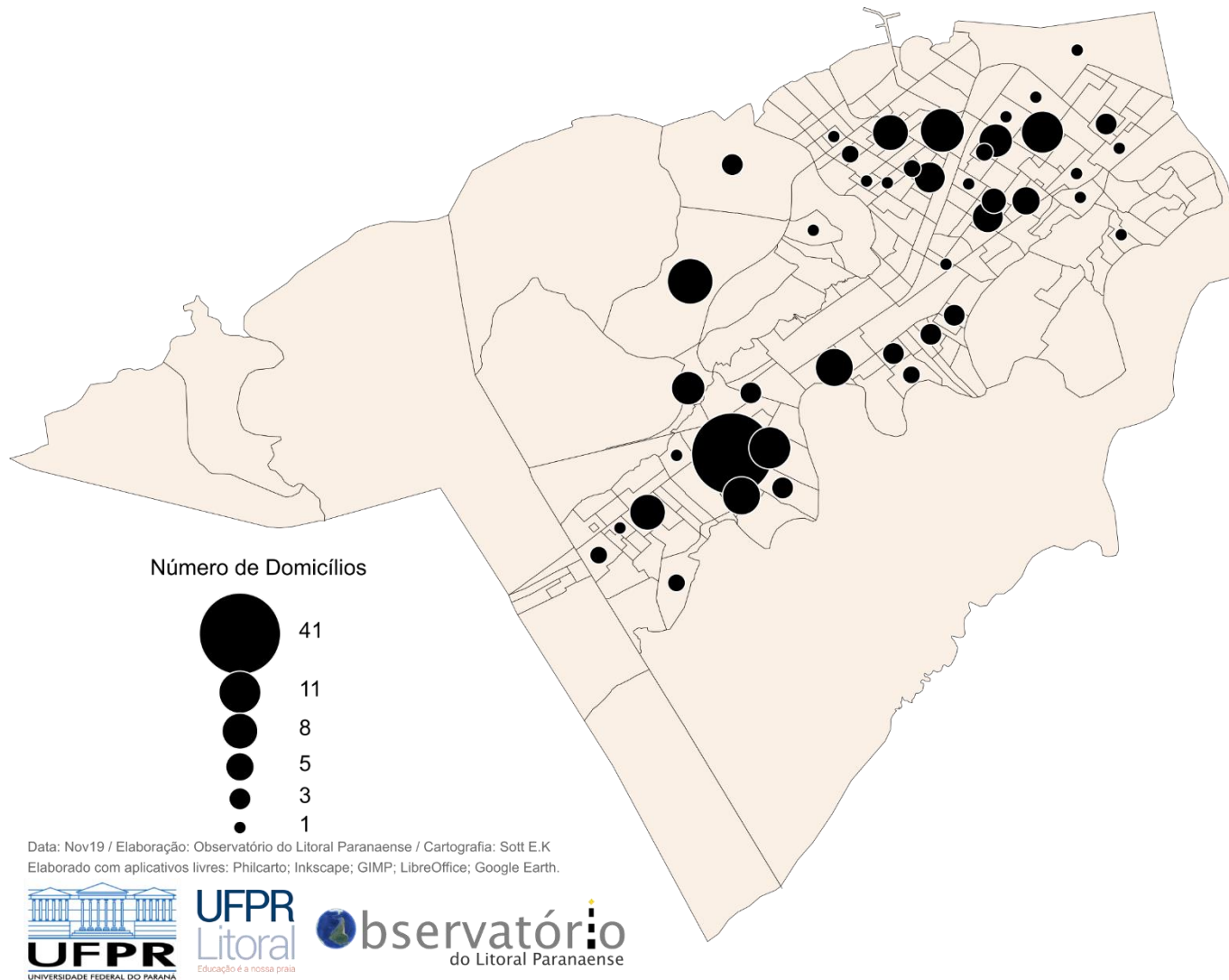


Mapa 13 - Domicílios particulares tipo casa em vila ou condomínio

O Censo 2010 contabilizou 204 domicílios do tipo casa existente em vilas ou condomínios, onde a maior concentração se localiza perto do Jardim Yamaguchi, que quantifica em torno de 41 domicílios, e nas regiões mais ao norte do município observa-se uma pequena concentração que difere de 3 à 11 domicílios em condomínio ou vila.

CENSO 2010 - Domicílios Particulares Permanentes do tipo Casa de Vila ou em Condomínio

Mapa realizado com dados do CENSO 2010 - Resultados do Universo por Setor Censitário (Planilha Domicilio01_UF.xls)

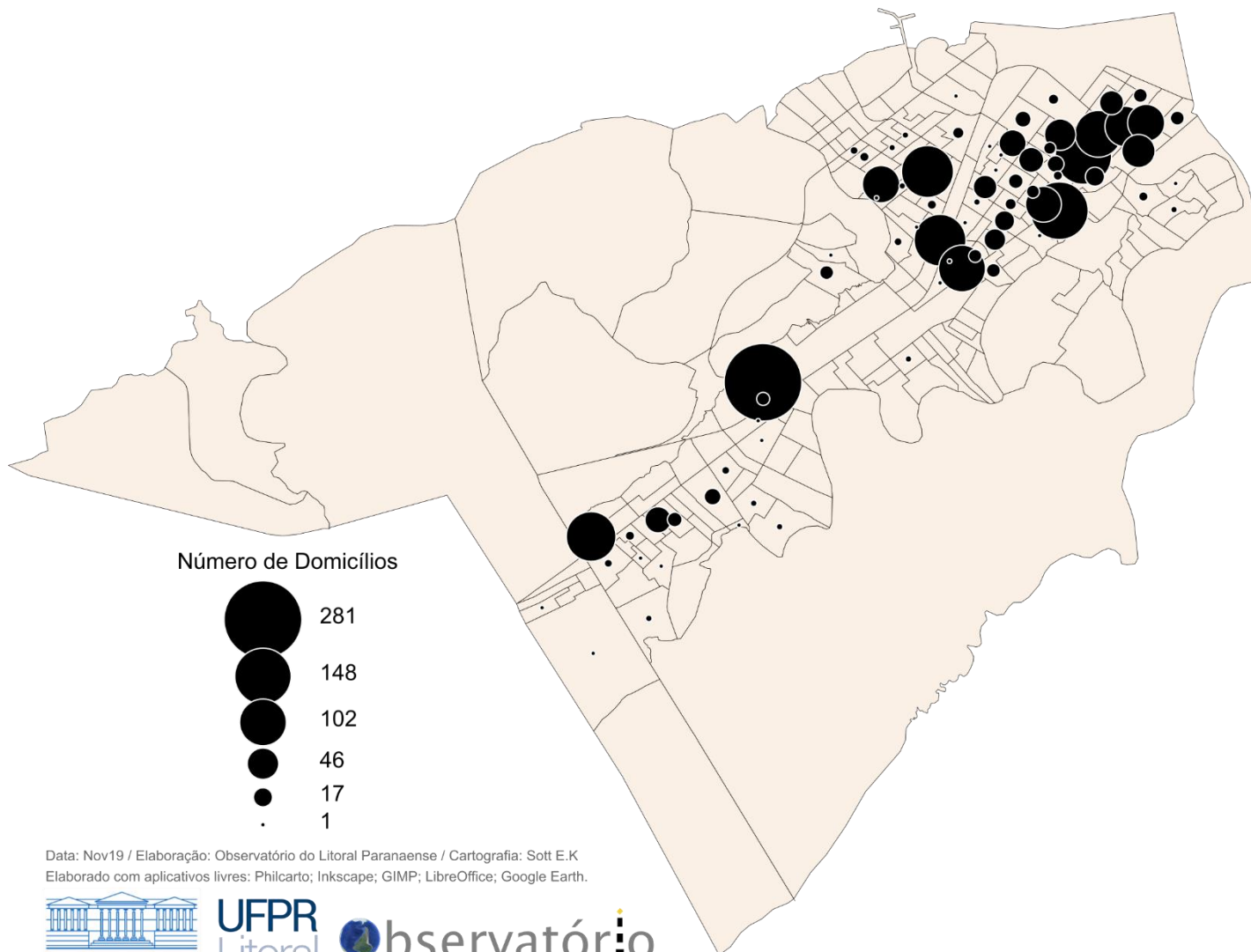


Mapa 14 – Domicílios tipo apartamento

O Censo 2010 contabilizou em torno de 1.934 domicílios do tipo apartamento em Paranaguá, onde as concentrações diferem de 1 a 281 apartamentos no município. No bairro Jardim Samambaia se concentra 281 apartamentos e nos bairros Oceania, Costeira a concentração se difere entre 102 e 148 apartamentos na região, de acordo com o mapa

CENSO 2010 - Domicílios Particulares Permanentes do tipo Apartamento

Mapa realizado com dados do CENSO 2010 - Resultados do Universo por Setor Censitário (Planilha Domicilio01_UF.xls)



Data: Nov19 / Elaboração: Observatório do Litoral Paranaense / Cartografia: Sott E.K
Elaborado com aplicativos livres: Philcarto; Inkscape; GIMP; LibreOffice; Google Earth.

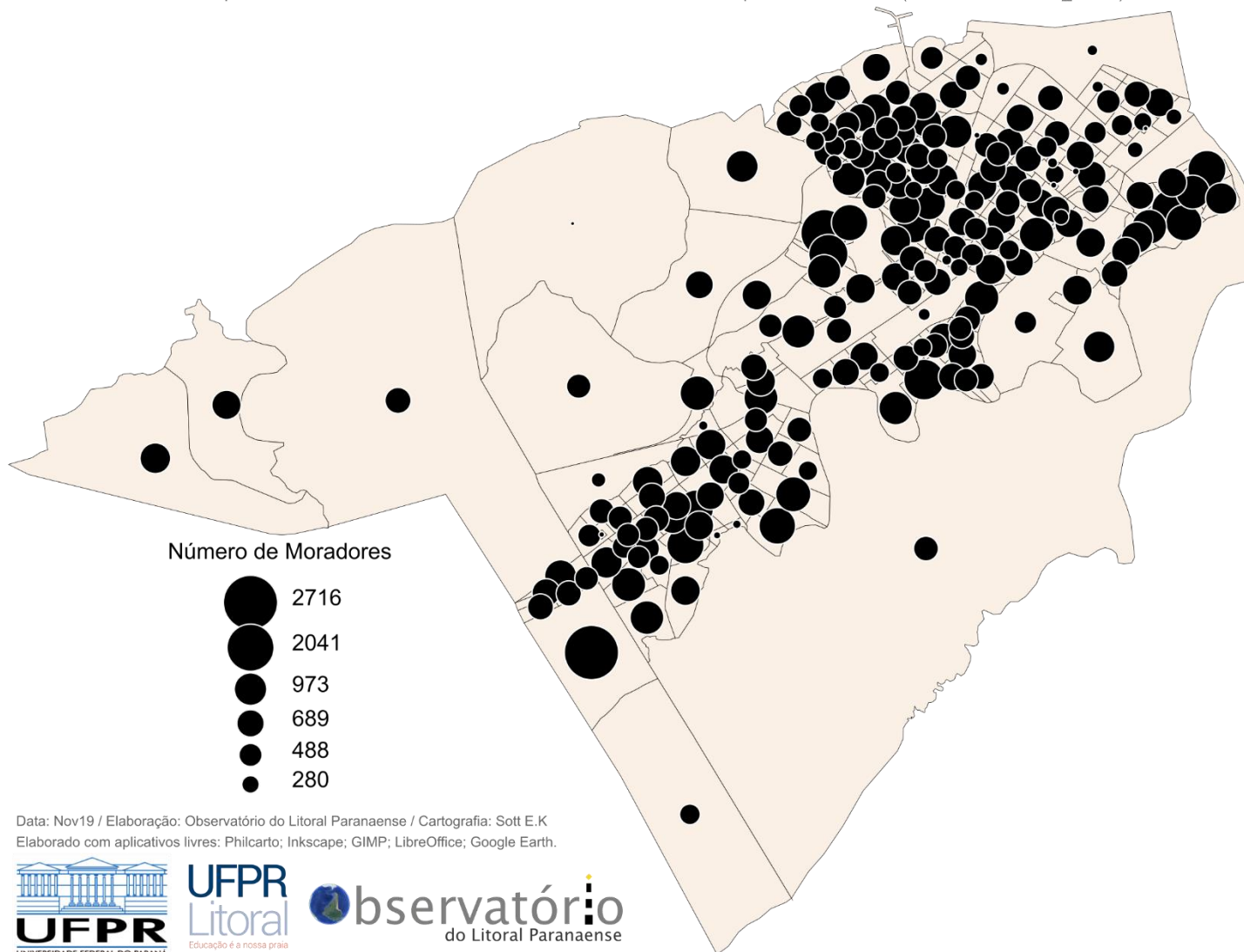


Mapa 15 – Moradores em domicílios particulares e coletivos

O Censo 2010 contabilizou 140.462 Moradores em domicílios particulares e coletivos no município de Paranaguá, ocupando-se nas áreas mais urbanizadas do município. Onde observando no mapa os números de moradores por região difere de 280 à 2.716. Dando estatisticamente em torno de 3 moradores por domicílios coletivos, lembrando que domicílios coletivos quantificou em torno de 40.915 domicílios.

CENSO 2010 - Moradores Domicílios Particulares e Domicílios Coletivos

Mapa realizado com dados do CENSO 2010 - Resultados do Universo por Setor Censitário (Planilha Domicilio02_UF.xls)

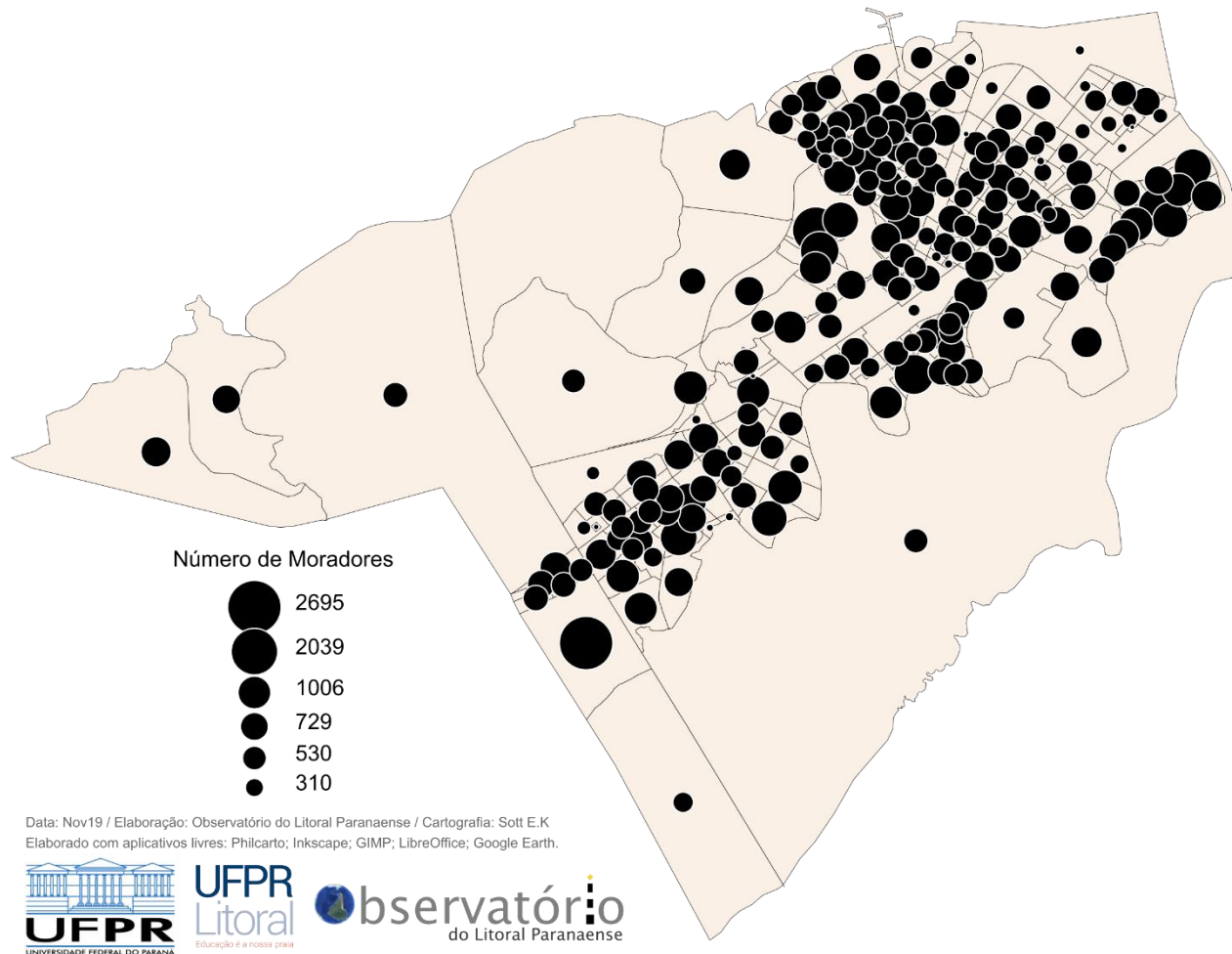


Mapa 16 – Moradores em domicílios tipo casa

O Censo 2010 contabilizou em média 134.152 moradores em domicílios do tipo casa, onde também a concentração se encontra nas regiões mais urbanizadas do município. A quantificação desses moradores difere de 310 á 2.695 por região, lembrando que os domicílios do tipo casa foram contabilizados em 38.240 domicílios, dando estatisticamente 3 moradores por domicílios também.

CENSO 2010 - Moradores Domicílios Particulares Permanentes do tipo Casa

Mapa realizado com dados do CENSO 2010 - Resultados do Universo por Setor Censitário (Planilha Domicilio02_UF.xls)

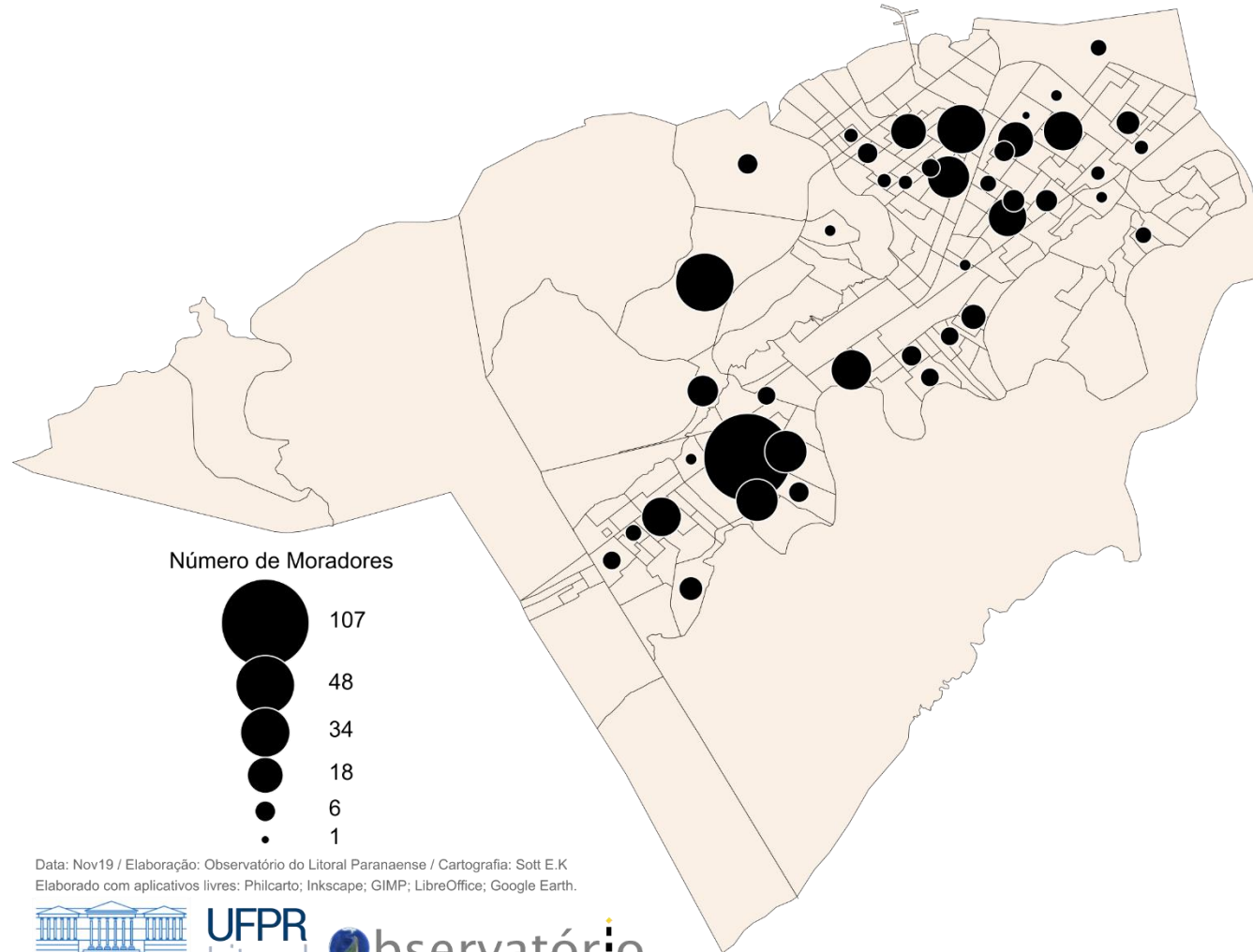


Mapa 17 – Moradores em domicílios tipo casa de vila ou condomínio

O Censo 2010 contabilizou em média 543 moradores em domicílios do tipo casas localizadas em vilas ou condomínios, onde os números de moradores se difere de 1 a 107 por região, e observa-se no mapa que no bairro Jardim Yamaguchi se encontra a maior quantidade de 107 moradores. Pelas estatísticas poderá ser observado que a quantidade de moradores por domicílios seria de 2 moradores, lembrando que domicílios do tipo casa em vilas ou condomínio foi contabilizado em 207 domicílios.

CENSO 2010 - Moradores Domicílios Particulares Permanentes do tipo Casa de Vila ou em Condomínio

Mapa realizado com dados do CENSO 2010 - Resultados do Universo por Setor Censitário (Planilha Domicilio02_UF.xls)



Data: Nov19 / Elaboração: Observatório do Litoral Paranaense / Cartografia: Sott E.K
Elaborado com aplicativos livres: Philcarto; Inkscape; GIMP; LibreOffice; Google Earth.

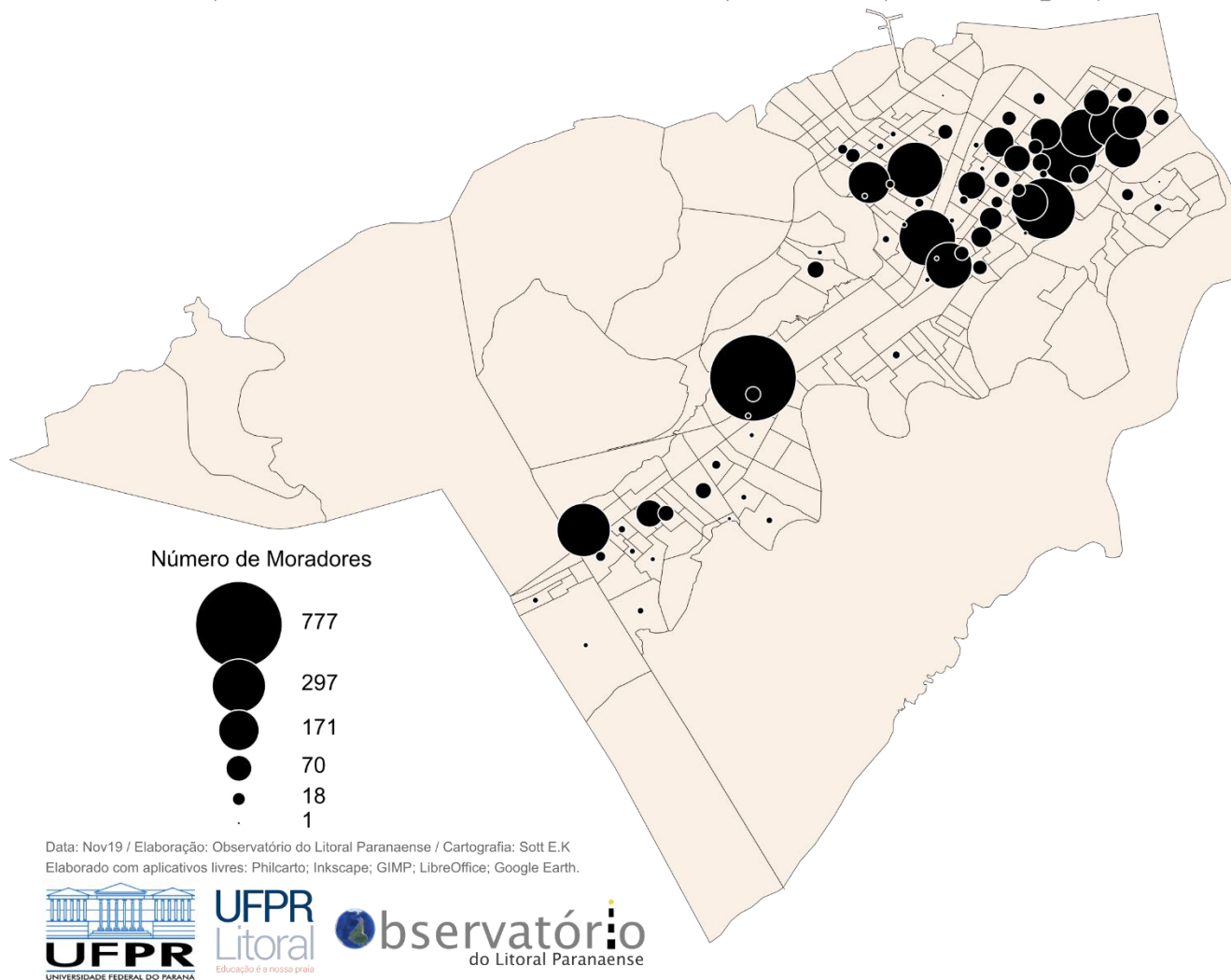


Mapa 18 – Moradores em domicílios tipo apartamento

O Censo de 2010 contabilizou 4.876 moradores em apartamentos em Paranaguá-PR, onde os números de moradores se difere de 1 a 777 por região, observando no mapa que no bairro Jardim Samambaia se encontra a maior quantidade de 777 moradores nos apartamentos. Pelas estatísticas poderá ser observado que a quantidade de moradores por apartamento seria de 2 moradores, lembrando que domicílios do tipo apartamentos foi contabilizado em 1.934 apartamentos.

CENSO 2010 - Moradores Domicílios Particulares Permanentes do tipo Apartamento

Mapa realizado com dados do CENSO 2010 - Resultados do Universo por Setor Censitário (Planilha Domicilio02_UF.xls)

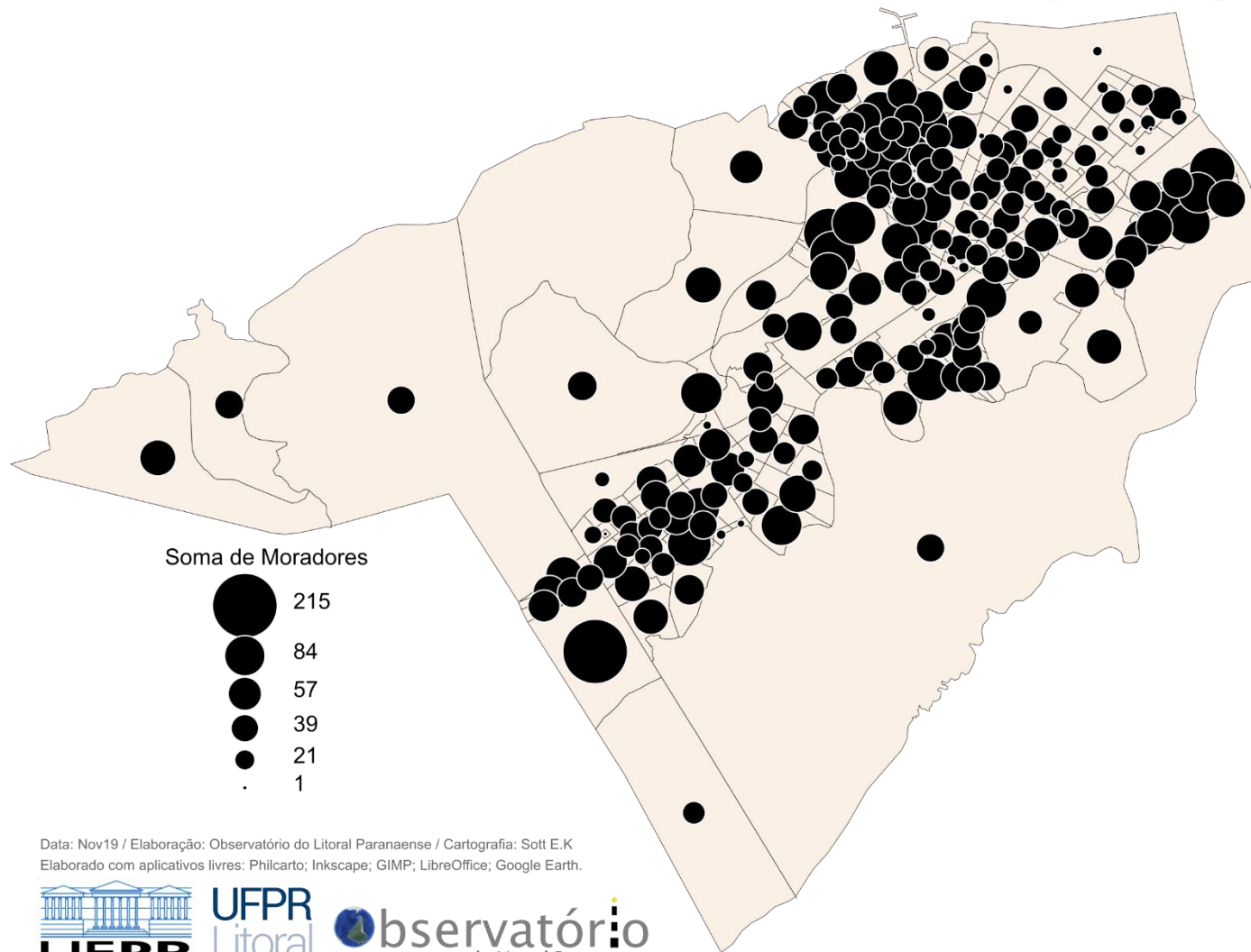


Mapa 19 – Soma de domicílios com 5 ou mais moradores

O Censo 2010 contabilizou em média de 15.984 domicílios que possui 5 ou mais moradores, onde observando no mapa é possível identificar que há uma grande existência desses domicílios nas regiões mais urbanizadas do município de Paranaguá, notificando que a maior concentração está nos bairros de mais necessidades de infraestrutura. Onde os números diferem de 21 á 215 domicílios com grande quantidade de moradores.

CENSO 2010 - Domicílios que Possui 5 ou mais Moradores

Mapa realizado com dados do CENSO 2010 - Resultados do Universo por Setor Censitário (Planilha Domicilio01_UF.xls e Domicilio02_UF.xls)



Considerações

Odair Santos

Paranaguá, o município mais antigo do Paraná, o principal e maior em número de habitantes do litoral paranaense, que abriga o maior porto exportador de produtos agrícolas do Brasil, cheia de história e cheia de disparidades na sua população.

Através dos mapas apresentados, as principais questões de desigualdades sociais e a necessidade de ação pelo poder público e da sociedade civil organizada saltam aos nossos olhos, como por exemplo: a quantidade de moradias inadequados, sem banheiros (277 domicílios) ou mesmo as várias áreas de aglomerados urbanos nos bairros da Vila Portuária, Vila Guarani, Ponta do Caju entre outros.

Um grande esforço deve ser realizado no sentido da melhoria de moradia, focada nos domicílios em situação de inadequação e sem banheiros, sendo que é preocupante a precariedade destas moradias e da falta de saneamento, por haver consequências altamente nocivas para a saúde e bem-estar dos cidadãos do município.

Neste sentido, há uma esperança da equipe que desenvolveu este trabalho de que ele seja útil, como uma ferramenta para construção de políticas públicas do governo municipal de Paranaguá, e que produzam políticas voltadas para esta população que vive à margem da dignidade humana, nestas moradias precárias.

